

PIANO DI PROTEZIONE CIVILE COMUNALE
MANUALE OPERATIVO



Comune di Borgo Chiese
Provincia autonoma di Trento

Approvato con delibera del Consiglio n° 51____ dd. 30/12/2024_____

DATA

FIRME

POPOLAZIONE POTENZIALMENTE NON AUTOSUFFICIENTE

Età	Maschi	Femmine	Totale	
				%
0-4	34 53,1%	30 46,9%	64	3,3%
5-9	50 57,5%	37 42,5%	87	4,5%
80-84	39 45,3%	47 54,7%	86	4,5%
85-89	15 28,8%	37 71,2%	52	2,7%
90-94	11 44,0%	14 56,0%	25	1,3%
95-99	0 0,0%	5 100,0%	5	0,3%
100+	0 0,0%	0 0,0%	0	0,0%
Totale	149 50,8%	170 49,2%	319	100,0%

(N.B. PER DIRAMAZIONE ALLARME: gli stranieri residenti a Borgo Chiese al 1° gennaio 2023 sono **90** e rappresentano il 4,7% della popolazione residente)
Dai dati a disposizione:
151 residenti hanno un età pari o inferiore a 9 anni;
168 residenti hanno un età pari o superiore a 80 anni;
pertanto in fase di evacuazione e di gestione dell'emergenza si dovrà porre un'attenzione privilegiata ad almeno **319** residenti.

Bisognerà peraltro tenere in debito conto che alcune delle suddette persone possono essere ricomprese negli elenchi seguenti delle persone con accompagnamento e/o presenti nella RSA (casa di riposo).

Censimento delle persone non autosufficienti

N.B. i nominativi delle persone con invalidità potranno essere ottenuti incrociando i seguenti indirizzi di residenza, forniti da APSS (ott. 2024), con i dati presenti in anagrafe comunale.

I dati sopra riportati devono essere tutelati in ogni modo; questo al fine di evitare divulgazioni non consentite dalle vigenti norme sulla tutela della privacy.







AREE STRATEGICHE	
Centro Operativo Comunale	
CORPI VVFF	
Croce Rossa Italiana	
Luoghi di ricovero temporaneo - Aree aperte (su cui porre tende, moduli, container etc)	
Luoghi di ricovero temporaneo - Edifici	
Deposito – Magazzino. Strutture al chiuso o potenzialmente coperte (tendoni, tettoie etc)	
Punto di Raccolta	
Area di ammassamento materiali mezzi e forze	
Punto di raccolta coperto	
Aree di riserva	
Aree parcheggio	
Elisuperficie	
Caserma CC	
Stazione distribuzione carburanti	

TAVOLA IG 12.1.a

CENTRALE COGENERAZIONE
CORELLI GIULIANO 
scheda EA7.7



scheda EA5.1.1

DEPOSITI – MAGAZZINI AL COPERTO
VERIFICARE AL MOMENTO
DISPONIBILITA' DITTE PRIVATE

TAVOLA IG 12.1.b

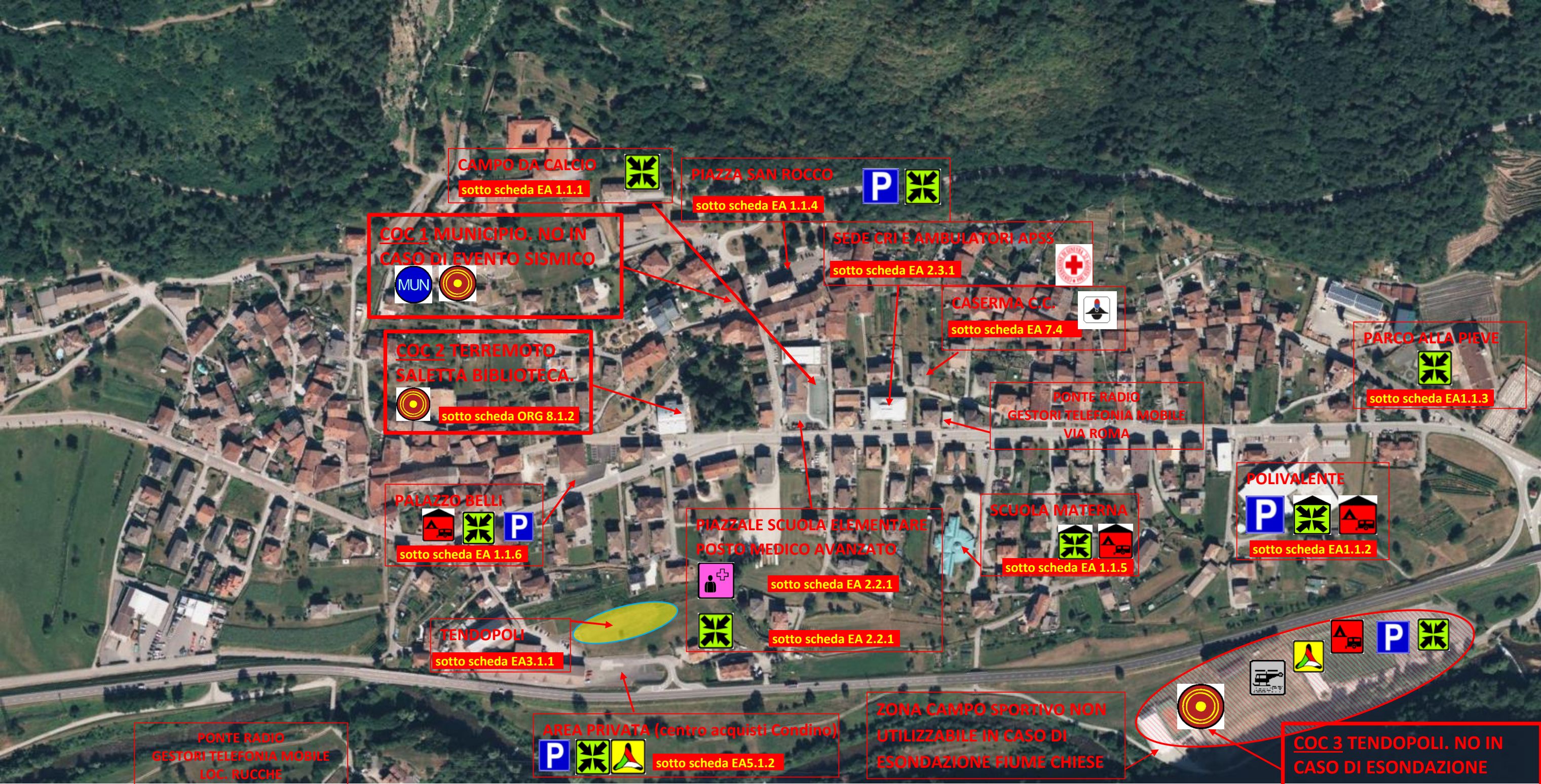


TAVOLA IG 12.1.c

► Misurazioni
► Input Coordinate

**STAZIONE DI
SERVIZIO AGIP**



scheda IG12.5.a

**SITO STOCCAGGIO
RIFIUTI
PRINCIPALE**

sotto scheda IG 12.7.d

Scala 1: 3000

622388.26, 5080195.83
Ortofoto 2011: © AGEA-Agenzia per le Erogazioni in Agricoltura, Roma
www.agea.gov.it

TAVOLA IG 12.1.d

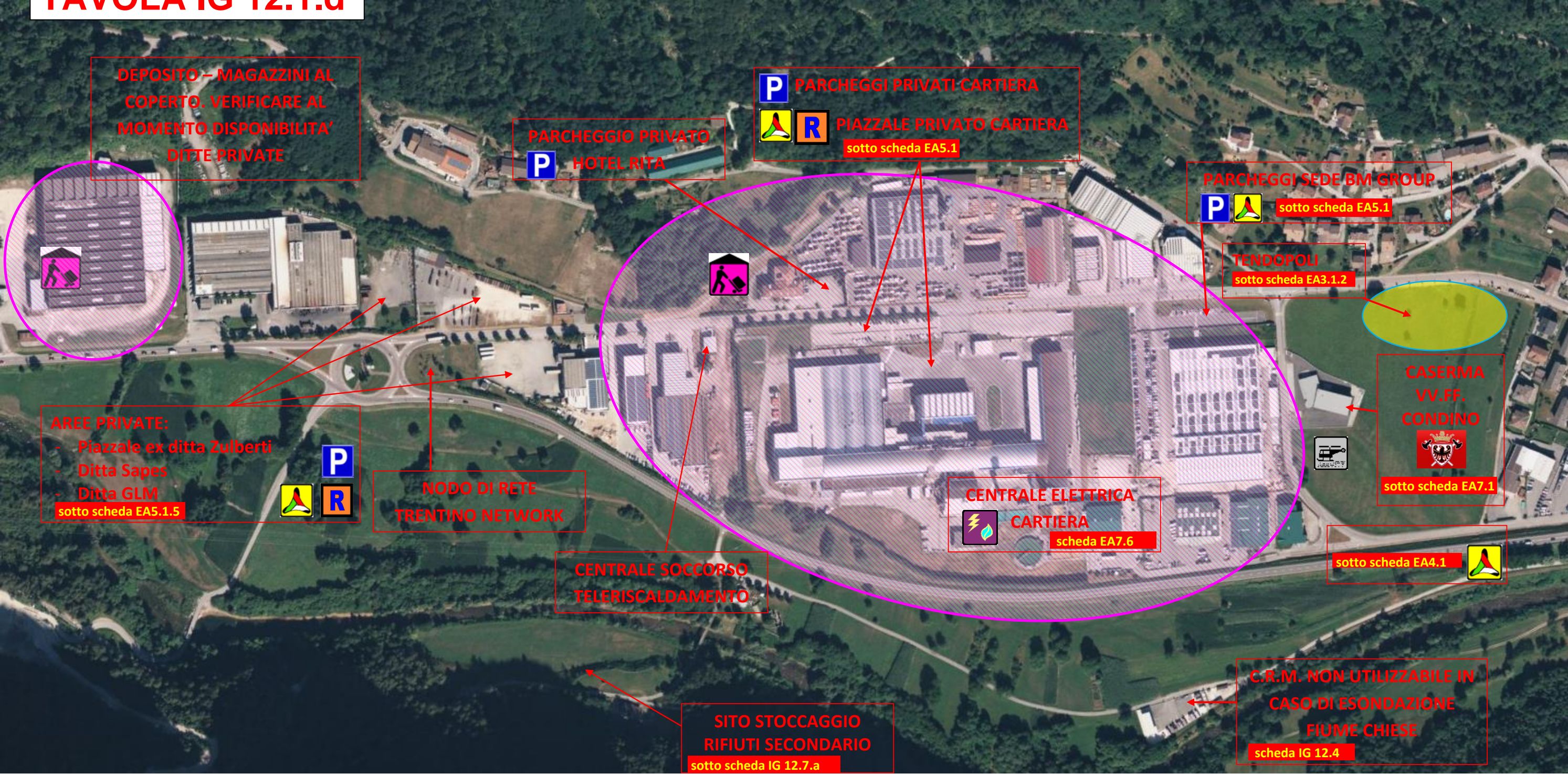


TAVOLA IG 12.1.e

► Misurazioni
► Input Coordinate

AREA DITTA SAPES, ABETE 3, EX
ZULBERTI TRASPORTI



sotto scheda EA5.1

SITO STOCCAGGIO
RIFIUTI

sotto scheda IG 12.7.a

DEPOSITI - MAGAZZINI AL COPERTO
VERIFICARE AL MOMENTO
DISPONIBILITA' DITTE PRIVATE



DITTA GABOGAS 2
ATTIVITA' A RISCHIO INCIDENTE
RILEVANTE
SE DEL CASO ATTIVAZIONE DELLO
SPECIFICO PIANO DI EMERGENZA



AREA PARCHEGGIO DITTA TAROLLI



sotto scheda EA5.1

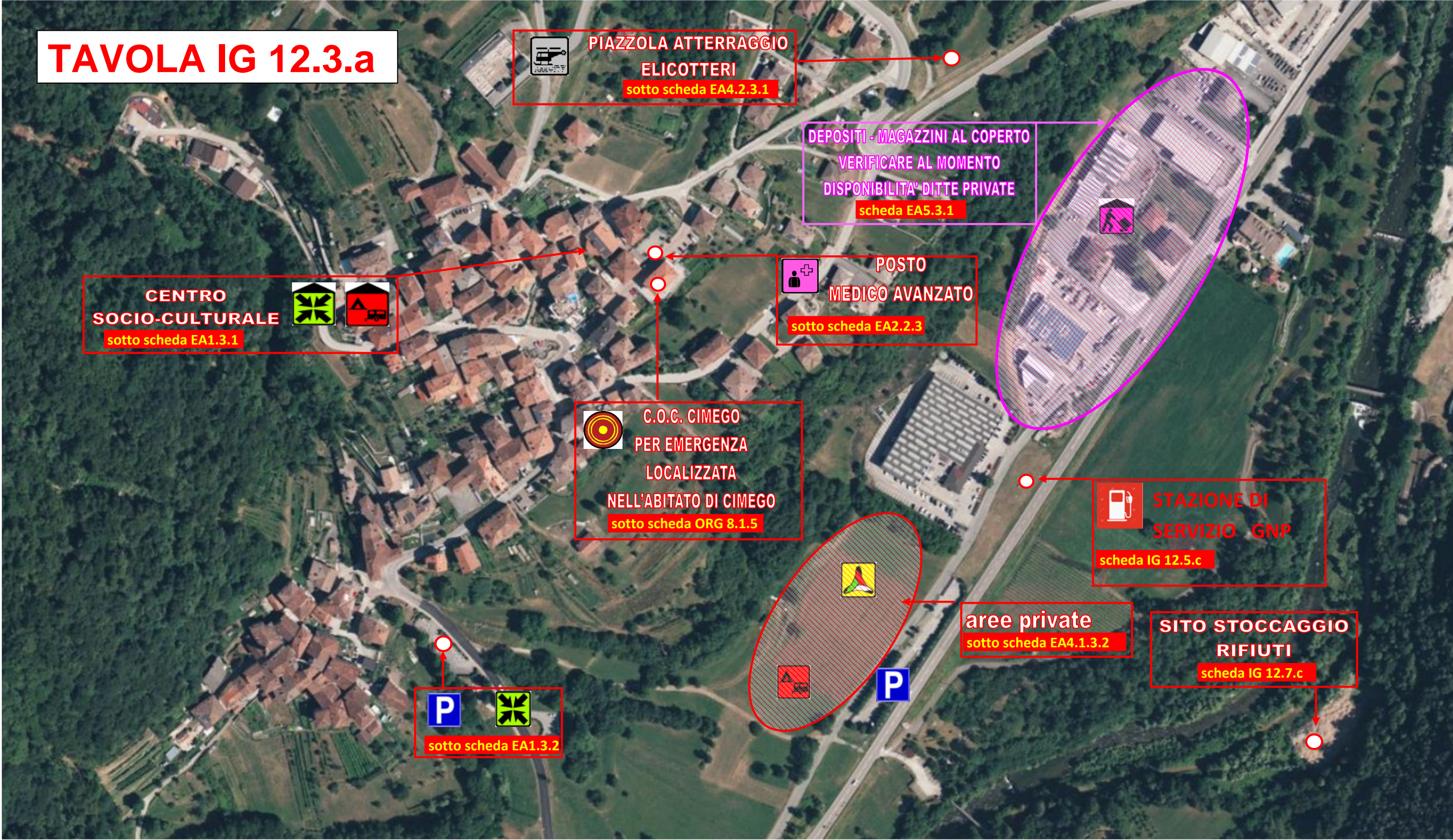
Scala 1: 3000

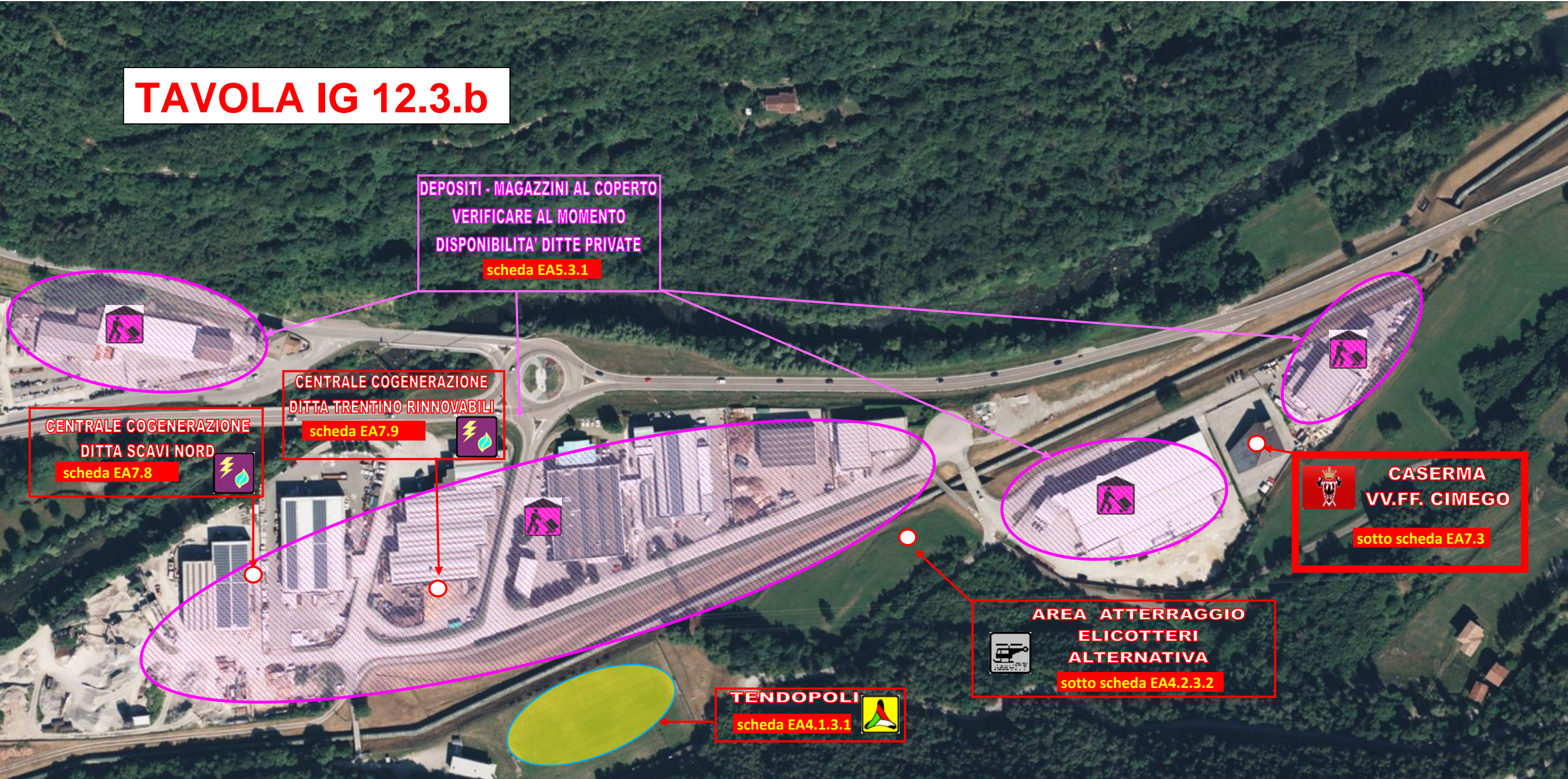
623292.99, 5081248.58

Ortofoto 2011 © AGEA - Agenzia per le Erogazioni in Agricoltura, Roma
www.agea.gov.it



TAVOLA IG 12.3.a







SCHEDA IG 14

**STRUTTURE PUBBLICHE E PRIVATE PRINCIPALI ASSOGGETTABILI AD EVACUAZIONE
O ALLERTAMENTO:**

<u>STRUTTURE PUBBLICHE</u>	<u>CONTATTI/REFERENTI</u>
SCUOLA MATERNA CONDINO	
SCUOLA MATERNA CIMEGO	
SCUOLA PRIMARIA (ELEMENTARE)	
BIBLIOTECA	
SEDE BIM	
AMBULATORI APSS CONDINO	

<u>STRUTTURE PRIVATE</u>	<u>CONTATTI/REFERENTI</u>
ASILO NIDO “IL MILLEPIEDI”	
RSA “ROSA DEI VENTI” (CASA DI RIPOSO)	
ALBERGO ISABEL (EX ALBERGO “DA TINA”)	
ALBERGO “CONDINO”	
HOTEL “RITA”	
ALBERGO “AURORA”	
LOCANDA BORGO ANTICO	
AGRITUR “MALGA CAINO”	
BED & BREAKFAST “CASA ESSENIA”	
CASA PER FERIE BRIONE (gestita da Incontra scs)	
BICIGRILL	
GABOGAS 2	
CARTIERA (SAPPY ITALY OPERATIONS)	
BM POLYTEC SPA	



SINDACO SARTORI RENATO Cell. Centralino comune: Mail: Residenza:
--

Stazione Forestale di Borgo Chiese comandante Salvaterra Franco
OGNI ALTRA PERSONA RITENUTA UTILE

GRUPPO DI VALUTAZIONE
COMANDANTI CORPI VVFF: Brione: Visigalli Giacomo Cimego: Gnosini Erik Condino: Pizzini Roberto
UFFICIO TECNICO COMUNE DI BORGO CHIESE Ing. Giada Sartori – Responsabile Ufficio Tecnico – lavori pubblici (in sostituzione) Geom. Tolettini Roberto – Responsabile Ufficio tecnico – edilizia e urbanistica, cantiere comunale
SEGRETARIO COMUNALE Dott.ssa Lara Fioroni
POLIZIA LOCALE VALLE DEL CHIESE comandante Bertuzzi Stefano

In base all'emergenza il Sindaco può convocare:

Delegato Protezione Civile o di altri Servizi della Provincia Autonoma di Trento
Stazione Carabinieri di Borgo Chiese comandante Tonini Costantino

Elenco dei referenti delle varie FUSU e rispettive destinazioni presso il COC principale

<p>Funzione Tecnico scientifica e di pianificazione</p> <p>Funzione Telecomunicazioni</p> <p>Responsabile UTC – lavori pubblici: ing. Giada Sartori</p> <p><u>Altri dipendenti a supporto:</u></p> <p>Tolettini geom. Roberto – resp. edilizia e urbanistica, cantiere comunale Rosa Alice Milena geom. Scalmazzini Vedi scheda ORG 2</p> <p>DESTINAZIONE c/o COC: Ufficio Tecnico Piano 2°</p>
<p>Funzione Sanità, assistenza sociale e veterinaria</p> <p>Funzione volontariato</p> <p>Assessore: Zulberti Alessandra Cell.</p> <p>DESTINAZIONE c/o COC: Ufficio Segreteria Piano 1°</p> <p>Supporto all'interno dell'organizzazione comunale: ufficio segreteria</p> <p>Dipendenti:</p> <p>Mazzocchi Manuela Pizzini Chiara Battocchi Maria Giovanna</p>
<p>Funzione Materiali e mezzi e servizi essenziali</p> <p>Dipendenti: Guerra Matteo – Operaio comunale - Cell. Scalvini Cristian – Operaio comunale (capogruppo Alpini Condino) Zanetti Rolando – Operaio comunale (vigile del fuoco corpo di Storo)</p> <p>DESTINAZIONE c/o COC- Cantiere comunale Via Roma -128c COORDINATORE: Vicesindaco – Leotti Giuseppe</p>
<p>Funzione Viabilità</p> <p>comandante polizia locale Bertuzzi Stefano Vedi scheda ORG 2</p> <p>DESTINAZIONE c/o COC: Sede sala consiliare Piano 2°</p>
<p>Funzione Censimento danni a persone e cose</p> <p>Responsabile UTC – lavori pubblici: ing. Giada Sartori Vedi scheda ORG 2</p> <p>DESTINAZIONE c/o COC: Ufficio Tecnico Piano 2°</p> <p>Dipendenti:</p> <p>Tolettini geom. Roberto – Rosa Alice Milena geom. Scalmazzini</p> <p>CON IL SUPPORTO DI:</p> <p>Vicesindaco – Leotti Giuseppe</p>

<p>Funzione Assistenza alla popolazione</p> <p>Responsabile: Poletti Eleonora – Assessore</p> <p>DESTINAZIONE c/o COC: Ufficio Anagrafe Piano 1°</p> <p>Supporto all'interno dell'organizzazione comunale: ufficio anagrafe:</p> <p>Dipendenti:</p> <p>Scuderi Erica Moar Ivonne Melzani Sara</p>
<p>Funzione di Coordinamento con DPCTN e altri centri operativi</p> <p>Responsabile: Sartori Renato - Sindaco Vedi scheda ORG 1</p> <p>DESTINAZIONE c/o COC: Sede sala consiliare Piano 2°</p>

Corpi locali Vigili del Fuoco Volontari (VVFV)

CONDINO

Loc. Pirolla, - 38083 Borgo Chiese (TN) tel: 0465 621003 – nr. emergenze 112

COMPONENTI EFFETTIVI : n. 30

Comandante: Pizzini Roberto vedi scheda ORG 2

vice comandante: Rosa Patrick

capo plotone: Olivieri Federico

BRIONE

Via Brione, - 38083 Borgo Chiese (TN) – nr. emergenze 112

COMPONENTI EFFETTIVI : n. 13

Comandante: Visigalli Giacomo vedi scheda ORG 2

vice comandante: Scaglia Fabio

CIMEGO

Z.i.a. - 38083 Borgo Chiese (TN) tel: 0465 621642 – nr. emergenze 112

COMPONENTI EFFETTIVI : n. 13

Comandante: Gnosini Erik vedi scheda ORG 2

vice comandante: Bertini Dario

Associazioni di volontariato

Albo delle Organizzazioni di Volontariato convenzionate con DPCTN localmente presenti

- 1) **Nu.Vol.A. Adamello** – SPIAZZO RENDENA
Capo nuvola Adamello:
- 2) **Croce Rossa Italiana del Trentino** - GRUPPO VAL DEL CHIESE
- 3) **Federazione Psicologi per i Popoli-Trentino** ODV-
- 4) **Soccorso Alpino** Cai-Sat – STAZIONE VALLE DEL CHIESE –
- 5) **Scuola provinciale Cani da Ricerca e Catastrofe** ONLUS

La mappa del volontariato trentino è aggiornata all'anno 2011, quale fotografia della situazione comunale, destinata ad essere ampliata con riferimento ai settori del volontariato.

La mappa è curata dalla Provincia Autonoma di Trento, Servizio Politiche Sociali e Abitative - Via Zambra, 42 – 38100 Trento - Tel. 0461/493800

Altre Associazioni di volontariato comunali o localmente presenti.

L'utilizzo del personale delle stesse deve essere pianificato e potrà essere attuato solo previa stipula di un'apposita convenzione.

Associazione Nazionale Alpini - Gruppi Alpini

I Gruppi Alpini fanno parte dell'Associazione Nazionale Alpini. Operano prevalentemente nell'ambito del territorio comunale e sono un importante supporto per tutte le altre associazioni di volontariato.

GRUPPO DI CONDINO: via Roma, 9
Scalvini Cristian (operaio comunale) - Capo gruppo

GRUPPO DI BRIONE:
Scaglia Fabio capo gruppo cell. **(Vice C.te VV.FV. Brione)**

GRUPPO DI CIMEGO: via Don A. Bertolasi, 64
Zulberti Agostino- Capo gruppo cell.

Associazioni Pro Loco

(Madonna di Campiglio Azienda per il Turismo Spa: tel. 0465.447501 – Infopoint Cologna tel. 0465/901217)

CONDINO
Via Oreste Baratieri, 1

BRIONE
Via Brione, 14

CIMEGO
Via Don A. Bertolasi, 64



Associazione Naz. Carabinieri in Congedo


Nucleo provinciale di PC. della Associazione Nazionale Carabinieri.

L'associazione opera nei seguenti ambiti:

- attività di previsione, prevenzione e soccorso;
- attività di supporto alle polizie locali e forze di polizia dello Stato ed altri enti ed amministrazioni dello Stato per mansioni ausiliarie di regolazione del traffico, soccorso e vigilanza.

Valle del Chiese (TN)
referente Obrofari Paolo

DIPARTIMENTO DI PROTEZIONE CIVILE, FORESTE E FANUA DELLA PAT:

Indirizzo: VIA VANNETTI, 41
Telefono: 0461.497661
Fax: //
E-mail: dip.protezionecivile@provincia.tn.it
Pec:  dip.protezione_civile@pec.provincia.tn.it
Responsabile: Fait Stefano
Web: Protezione Civile - Provincia Autonoma di Trento

STAZIONE FORESTALE DI BORGO CHIESE

DISTRETTO FORESTALE DI TIONE DI TRENTO

STAZIONE FORESTALE DI TIONE DI TRENTO

Altre strutture della Protezione civile

DPCTN e le sue Strutture organizzative: VEDI SCHEDA ORG 7

Corpo Vigili del Fuoco Permanenti

numero unico emergenza **112**

Unione Distrettuale VVF – Giudicarie

Federazione dei corpi VVF della PAT

Azienda Sanitaria Provinciale

Azienda Sanitaria Locale
Borgo Chiese - Distretto Sanitario, con servizio medico condotto e ufficiale sanitario, ambulatorio pediatrico

POLIZIA LOCALE VALLE DEL CHIESE

Storo - Piazza Europa, 4 c/o Municipio

Custodi forestali

CUSTODI FORESTALI fanno parte del Consorzio per il Servizio di Vigilanza Boschiva di Storo, Bondone, Castel Condino, Borgo Chiese e ASUC di Darzo denominato "Consorzio per il servizio di Vigilanza Boschiva della Valle del Chiese a decorrere dal 01.01.2014.

Grassi Gianpietro

Bonazza Paolo

Altre forze a disposizione in pronta reperibilità:

Carabinieri Comando Stazione Borgo Chiese

Via Fasse, 16, 38083 Borgo Chiese (TN)

SERVIZIO PREVENZIONE RISCHI E CENTRALE UNICA DI EMERGENZA:

SERVIZIO ANTINCENDI E PROTEZIONE CIVILE:

BACINI MONTANI:

SERVIZIO FORESTE:

SERVIZIO GEOLOGICO:

UFFICIO TECNICO INGEGNERISTICO DELLA PROTEZIONE CIVILE:

SERVIZIO FAUNISTICO:

I COC coincide con la Sala Operativa Comunale (SOC).

COC – POLO PROTEZIONE CIVILE COMUNALE (SEDE MUNICIPALE) – vedi sotto scheda ORG 8.1.1
Indirizzo Piazza S. Rocco, 20 – 38083 BORGO CHIESE (TN) Tel. 0465 621001

COC 2 “TERREMOTO”

In subordine viene stabilito che **In caso di evento sismico** un **COC** alternativo possa essere insediato presso la sala “Chiminolli” c/o Biblioteca, in quanto l’edificio municipale è costituito da fabbricato storico edificato in epoca mancante di tecnologie e criteri antisismici.

COC 2 “COC TERREMOTO”– BIBLIOTECA – vedi sotto scheda ORG 8.1.2
Indirizzo Via Barattieri – 38083 BORGO CHIESE (TN) Tel. 0465 622018

In caso di evento sismico di rilevante intensità, qualora anche il suddetto edificio venga lesionato o si rendano necessarie verifiche statiche o interventi di sistemazione interni, il COC verrà allestito in forma di tendopoli presso il centro sportivo di Condino (COC 3).

COC 3 “TENDOPOLI”

COC 3 – “COC TENDOPOLI” CAMPO SPORTIVO CONDINO – vedi sotto scheda ORG 8.1.3
Indirizzo Campo Sportivo Condino – 38083 BORGO CHIESE (TN) NON ATTIVABILE IN CASO DI ESONDAZIONE FIUME CHIESE

COC “BRIONE”

COC – “BRIONE” EX MUNICIPIO BRIONE – vedi sotto scheda ORG 8.1.4

Indirizzo loc. Brione – 38083 BORGO CHIESE (TN)

**EVENTUALMENTE PER EMERGENZE LOCALIZZATE NEL
TERRITORIO DELL’ EX COMUNE DI BRIONE**

COC “CIMEGO”

COC – “CIMEGO” EX MUNICIPIO CIMEGO – vedi sotto scheda ORG 8.1.5
Indirizzo Via Don A. Bertolasi – 38083 BORGO CHIESE (TN) <u>EVENTUALMENTE PER EMERGENZE LOCALIZZATE NEL TERRITORIO DELL’ EX COMUNE DI CIMEGO</u>

Procedura di allertamento interna all’amministrazione comunale
Il **reperibile** all’atto dell’EMERGENZA, sia interna che da parte della Centrale Unica, ha come suo **PRIMO COMPITO** quello di **ALLERTARE/VERIFICARE L’ALLERTAMENTO/MANTENERE I CONTATTI**, in sequenza, con i seguenti soggetti (se non da essi contattato):

SINDACO Vedi scheda ORG 1
COMANDANTI CORPI VVFF Vedi scheda ORG 4
GRUPPO DI VALUTAZIONE Vedi scheda ORG 2
RESPONSABILI DELLE FUSU (OVVERO QUELLI INDICATI DAL SINDACO) Vedi scheda ORG 3
ASSOCIAZIONI DI VOLONTARIATO Vedi scheda ORG 5
ALTRE STRUTTURE DI PROTEZIONE CIVILE Vedi scheda ORG 6
STRUTTURE PUBBLICHE ASSOGGETTABILI AD EVACUAZIONE Vedi scheda IG 14
STRUTTURE PRIVATE ASSOGGETTABILI AD EVACUAZIONE Tenere come prioritarie le strutture protette (case di riposo, etc) Vedi scheda IG 14



MATRICE OPERATIVA D'INTERVENTO

OVE NON SIA POSSIBILE INDIVIDUARE UNA CLASSIFICAZIONE DELL'EMERGENZA TRAMITE I LIVELLI PREVISTI, PER SICUREZZA, VERRANNO AVVIATE LE ATTIVITÀ RIFERITE AL LIVELLO MASSIMO. RIMANE FACOLTA' DEL SINDACO DISPORRE L'ATTIVAZIONE DIRETTA DEL COC E DELLE PROCEDURE DI EMERGENZA IN BASE A PROPRIE VALUTAZIONI.

LE FASI DI **PREVISIONE** E DI **VALUTAZIONE** DEL **SISTEMA DI ALLERTA PROVINCIALE (vers.maggio 2005)**, SONO DA CONSIDERARSI PROPEDEUTICHE, NEL CASO DI ALLERTA METEO PAT:

IL SINDACO, di norma, CONTATTA E SI CONFRONTA IN MERITO CON IL/I COMANDANTE/I DEI VVF

SI HA DECORSO AD INCOMBENZE AI SENSI DEL PIANO DI PROTEZIONE CIVILE A FAR CAPO DALL'EMISSIONE DI UN AVVISO DI ALLERTA DA PARTE DELLA PROVINCIA OVVERO NEL CASO DI UN EVENTO DIRETTO NON FRONTEGGIABILE ATTRAVERSO L'ORDINARIA ATTIVITÀ DELL'AMMINISTRAZIONE PUBBLICA

MATRICE OPERATIVA D'INTERVENTO		PRINCIPALI ATTIVITÀ		
LIVELLI DI ALLERTA	FASI OPERATIVE	LIVELLO MINIMO	LIVELLO INTERMEDIO	LIVELLO MASSIMO
Avviso di allerta meteo per criticità ordinaria PAT. Informative di criticità ordinaria Dipartimento PC PAT, 115, 112, 113, Organi PC nazionali. Evento equiparabile coinvolgente il solo territorio comunale.	PREALLERTA	Il Sindaco anche per tramite di delegato di PC, rimane in attesa di un eventuale evolversi della situazione.	Il Sindaco si interfaccia, anche per tramite di delegato di PC, con l'Ente preposto all'allertamento. Viene contattato il Comandante VVF.	Il Sindaco <ul style="list-style-type: none">• si interfaccia, direttamente con l'Ente preposto all'allertamento.• contatta il Comandante VVF e attiva una reperibilità rinforzata del personale dipendente o volontario a disposizione.
Avviso di allerta meteo per criticità moderata PAT. Altre informative di criticità moderata Dipartimento PC PAT, 115, 112, 113, Organi PC nazionali. Evento equiparabile coinvolgente il solo territorio comunale.	ATTENZIONE	Il Sindaco si interfaccia, anche per tramite di delegato di PC, con l'Ente preposto all'allertamento. Viene contattato il Comandante VVF.	Il Sindaco <ul style="list-style-type: none">• mantiene i contatti con l'Ente preposto all'allertamento.• convoca il Comandante VVF e attiva il personale dipendente o volontario a disposizione	Il Sindaco <ul style="list-style-type: none">• mantiene i contatti con l'Ente preposto all'allertamento ed in ogni caso con il Dipartimento di PC della PAT• convoca il Gruppo di valutazione presso i suoi uffici• dispone un presidio operativo in Comune• Stabilisce l'informativa da diramare e attiva l'allertamento comunale di cui alla Sezione 2 – Scheda ORG 9.
Avviso di allerta meteo per criticità elevata PAT. Altre informative di criticità elevata Dipartimento PC PAT, 115, 112, 113, Organi PC nazionali. Evento equiparabile coinvolgente il solo territorio comunale.	PREALLARME	Il Sindaco <ul style="list-style-type: none">• mantiene i contatti con l'Ente preposto all'allertamento.• convoca il Comandante VVF e attiva il personale dipendente o volontario a disposizione.	Il Sindaco <ul style="list-style-type: none">• attiva il COC e le FUSU• mantiene i contatti con la sala operativa provinciale/ Dipartimento di PC della PAT e si attiene alle direttive impartite• dispone il dispiegamento del personale dipendente o volontario a disposizione	Il Sindaco <ul style="list-style-type: none">• attiva il COC disponendo le attivazioni di cui alla procedura di allertamento. Informa dell'attivazione la sala operativa provinciale/Dipartimento PC PAT• mantiene i contatti con la sala operativa provinciale/ Dipartimento di PC della PAT e si attiene alle direttive impartite Per tramite delle FUSU: <ul style="list-style-type: none">• dispone il dispiegamento del personale dipendente o volontario a disposizione• attiva il presidio continuativo dei punti di raccolta (Sezione 1 – Tav./Scheda IG 12) e di controllo della viabilità di competenza• dispone la diramazione del preallarme come da Sezione 5 – Scheda INFO 2), nonché il presidio e l'attivazione delle aree di cui alla Sezione 1 – Tav./Scheda IG 12.
Evento diretto ed improvviso¹. Evento meteo in atto a criticità elevata. Evento equiparabile coinvolgente il solo territorio comunale.	ALLARME	Vedi livello massimo	Vedi livello massimo	Il Sindaco <ul style="list-style-type: none">• opera in collaborazione con il Gruppo di Valutazione e la Sala Decisioni/Giunta come previsto dalla Sezione 2• mantiene i contatti con la sala operativa provinciale/ Dipartimento di PC della PAT e si attiene alle direttive impartite Per tramite delle FUSU: <ul style="list-style-type: none">• dispone la diramazione dell'allarme come da Sezione 5 – Scheda INFO 2, il soccorso alla popolazione coinvolta e le evacuazioni necessarie• attiva l'acquartieramento delle forze e la disposizione dei materiali e dei mezzi esterni• attiva in toto la macchina operativa comunale di PC

L'ATTIVAZIONE DEL COC DEVE ESSERE RESA SEMPRE OPERATIVA SU INDICAZIONE DELLA SALA OPERATIVA PROVINCIALE/DIPARTIMENTO PC PAT.
IL RIENTRO DA CIASCUNA FASE OVVERO IL PASSAGGIO AD UNA FASE SUCCESSIVA, VIENE DISPOSTO DALLA SALA OPERATIVA PROVINCIALE (se operativa)/DIPARTIMENTO PC PAT.
RIMANE FATTO SALVO CHE IN CASO DI SOVRAPPORSI DI PIÙ EVENTI CALAMITOSI, COERENTI CON L'APPLICAZIONE DELLE DISPOSIZIONI DI CUI AL SEGUENTE PIANO, IL SINDACO DOVRÁ INDIVIDUARE LA PROCEDURA MAGGIORMENTE IDONEA AD AFFRONTARE LA SITUAZIONE CONTINGENTE, ANCHE IN ACCORDO CON LA SALA OPERATIVA PROVINCIALE (se operativa)/DIPARTIMENTO PC PAT

¹ Ad esempio: frana non in allerta, esplosione, incidente rilevante, terremoto, cedimento dighe etc. **L'estensione e la magnitudo deve essere chiaramente coerente con i presupposti del Piano.**

Modalità di diramazione del preallarme e/o dell'allarme

RIFERIMENTO SCHEDE ORG.9

- VERRANNO SEGUITE LE PROCEDURE EVIDENZIATE E COMUNICATE ALLA POPOLAZIONE IN SEDE DI FORMAZIONE/INFORMAZIONE IN TEMPO DI PACE;
- LA NOTIFICA DEL **PREALLARME** VERRÀ EFFETTUATA MEDIANTE:
 - INVIO DI MEZZI DELLA POLIZIA LOCALE APPPOSITAMENTE ATTREZZATI MEDIANTE IMPIANTO DI AMPLIFICAZIONE (**QUALORA DISPONIBILI**) CHE DIRAMERANNO UN COMUNICATO SINTETICO DELLA SITUAZIONE INCOMBENTE E DEI PUNTI OVE OTTENERE MAGGIORI INFORMAZIONI.
 - LA DIRAMAZIONE DEL **PREALLARME** SARÀ DECISA DIRETTAMENTE DAL SINDACO OVVERO DALLO STESSO SENTITO IL GRUPPO DI VALUTAZIONE E LA SALA OPERATIVA PROVINCIALE
- LA NOTIFICA DELL'**ALLARME** SEGUIRÀ LA PROCEDURA PREDETTA MA VERRANNO UTILIZZATI L'USO DELLE CAMPANE DELLA CHIESA e/o DELLA TORRE CIVICA;
- MASSIMA CURA DOVRÀ ESSERE POSTA AL FATTO DI RENDERE IL MESSAGGIO DI ALLARME/PREALLARME COMPRENSIBILE:
 - AI RESIDENTI/OSPITI STRANIERI (MESSAGGIO VERBALE E SCRITTO SU MANIFESTI IN PIÙ LINGUE);
 - ALLE PERSONE IPOUDENTI;
 - SARANNO COMUNQUE ATTIVATI TUTTI I CANALI INFORMATICI ESISTENTI (SITO INTERNET DEL COMUNE), ANCHE TRAMITE L'UTILIZZO DEI SOCIAL NETWORK;
- DOVRANNO ESSERE AVVISATE SISTEMATICAMENTE E DIRETTAMENTE AVVISATE LE ISTITUZIONI OSPEDALIERE, SCOLASTICHE, ASSOCIATIVE, RICREATIVE, CASE DI RIPOSO E PROTETTE (se potenzialmente coinvolte);
- LE FORZE DELL'ORDINE DISPONIBILI, ASSISITE DALLE FORZE DI VOLONTARIATO PREPOSTE, DEVONO ESSERE INVIATE A PRESIDARE/SEGNALARE/CONTROLLARE I PUNTI NEVRALGICI DEL TERRITORIO SPECIE IN RIGUARDO ALLA SALVAGUARDIA DELLA VITA UMANA;
- LE FORZE DELL'ORDINE DI CUI AL PUNTO PRECEDENTE SU INDICAZIONE DEL SINDACO POSSONO PROCEDERE ALL'INIZIO DELLE EVACUAZIONI;
- DEVONO ESSERE AFFISSI MANIFESTI DI INFORMAZIONE IN TUTTI I PUNTI NEVRALGICI DEL TERRITORIO;
- LE ATTIVITÀ PRODUTTIVE/TURISTICHE (ETC.) DEVONO ESSERE TEMPESTIVAMENTE INFORMATE DELLA SITUAZIONE UTILIZZANDO OGNI CANALE COMUNICATIVO DISPONIBILE;
- DEVONO/POSSONO ESSERE DIRAMATI COMUNICATI STAMPA A TUTTE LE RADIO, LE TESTATE E LE TELEVISIONI LOCALI.